

PORTRAIT DE L'ACTIVITE 2005 DE 39 PARCS D'EXPOSITION ET CENTRES DE CONGRES ET EVOLUTION DES M².JOURS LOUES ENTRE 2004 ET 2005 D'UN ECHANTILLON DE 27 SITES

Cette analyse porte sur l'activité d'accueil de manifestations d'un échantillon de 39 sites (parcs d'exposition et centres de congrès) qui ont participé à l'enquête annuelle menée par FSCF, la CCIP, France Congrès et la Fédération des Sem. Ce document est un portrait des principales caractéristiques des manifestations accueillies.

*Le secrétariat de FSCF remercie les dirigeants des sociétés et leurs collaborateurs (liste à la fin du document) qui ont contribué cette année à cette enquête et **reste à leur disposition pour toute exploitation particulière.***

Sommaire

I. ANALYSE GLOBALE DES SITES ETUDIES : OFFRE – ACTIVITE	2
II. ZOOM SUR L'ACTIVITE « CONGRES ET REUNIONS » DES SITES ETUDIES	5
III. ZOOM SUR L'ACTIVITE FOIRES ET SALONS DES SITES ETUDIES.....	8
IV. EVOLUTION 2005 /2004 DES M ² .JOURS LOUES D'UN ECHANTILLON DE 27 SITES	10

I. ANALYSE GLOBALE DES SITES ETUDIES : OFFRE – ACTIVITE

1.1. L'offre d'espaces

L'exploitation des données des 39 sites répartis sur l'ensemble du territoire (liste détaillée en à la fin du document) doit être rapprochée de l'offre de surfaces commercialisables. Sur les 116 infrastructures qui sont membres de FSCF (soit 2 millions de m² couverts commercialisables), **l'échantillon des 39 sites ayant répondu à l'enquête couvre 65,8% des surfaces couvertes commercialisables.** Il est représentatif de l'activité 2005 des équipements d'accueil de congrès et d'exposition en France.

Données	Ile de France	Province	Total
Nombre de sites	10	29	39
Surfaces brutes d'exposition couvertes	557 389	667 223	1 224 612
Surfaces brutes utiles amphithéâtres	10 819	27 844	38 663
Surfaces brutes utiles salles de réunion	20 408	30 576	50 984
Autres surfaces commercialisables (en m ²)	11 525	36 878	48 403
Total surfaces brutes couvertes	600 141	762 521	1 362 662
Total surfaces brutes air libre	406 583	958 398	1 364 981

En terme d'offre de surfaces couvertes totales, la région Ile-de-France, avec dix sites, concentre **44% de l'offre de surfaces couvertes de l'échantillon.**

L'échantillon de ces 39 sites d'accueil ayant répondu à l'enquête annuelle est présenté ci-dessous :

Type infrastructure*	Données	Centre de Congrès	Combiné	Parc d'exposition
Ile de France	Nombre de sites	2	7	1
	Total Surfaces brutes couvertes	3 854	587 170	9 117
Province	Nombre de sites	9	6	14
	Total Surfaces brutes couvertes	57 808	272 669	432 044
Total Nombre de sites		11	13	15
Total Surfaces brutes couvertes		61 662	859 839	441 161

*Voir classement, à la fin du document pour chaque site.

1.2. L'activité en nombre de manifestations

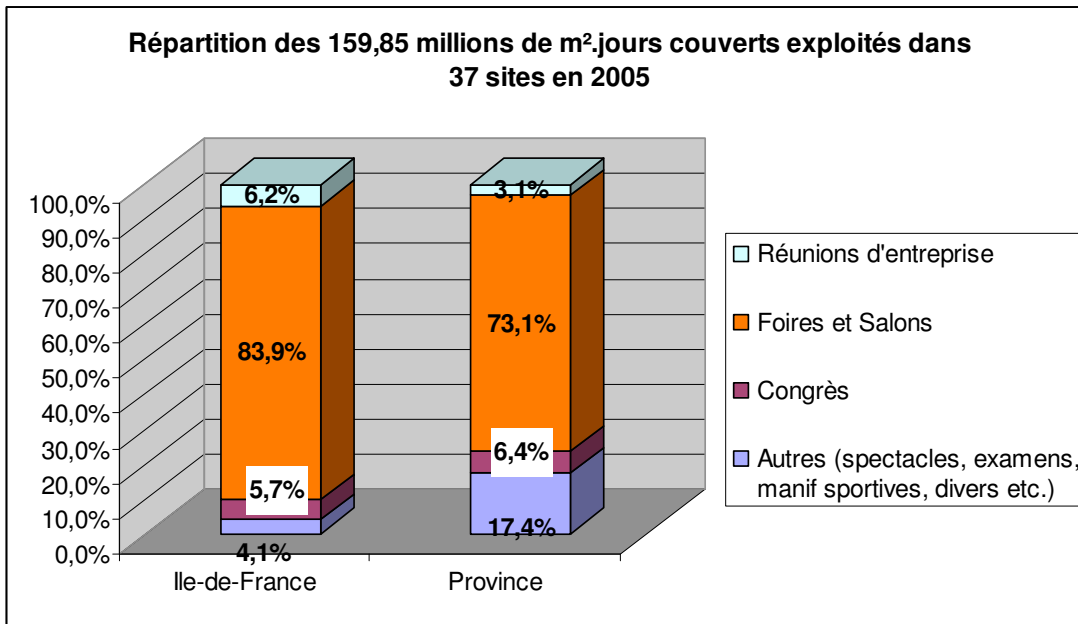
Les 39 sites concernés ont accueillis en 2005, **5 319 manifestations parmi lesquelles**

- **613 congrès**
- **1 223 foires et salons**
- **1771 réunions d'entreprise**
- **433 spectacles**
- **527 manifestations culturelles, sportives ou d'examens**
- **752 autres événements (défilés, cocktail, etc.)**

1.3. Les surfaces brutes couvertes exploitées

Certains sites n'ont pas renseigné les surfaces mobilisées pour la tenue de certaines manifestations, ce qui empêche l'évaluation des m².jours couverts exploités, qui est l'une des données principales d'analyse de l'activité d'une infrastructure d'accueil.

Sur l'échantillon de **4 159** manifestations pour lesquelles la donnée en m².jours a été renseignée **l'activité s'élève à environ 159,85 millions de m².jours couverts dans 37 sites qui se répartissent pour moitié entre les sites franciliens (51%) et les sites des autres régions (49%)**



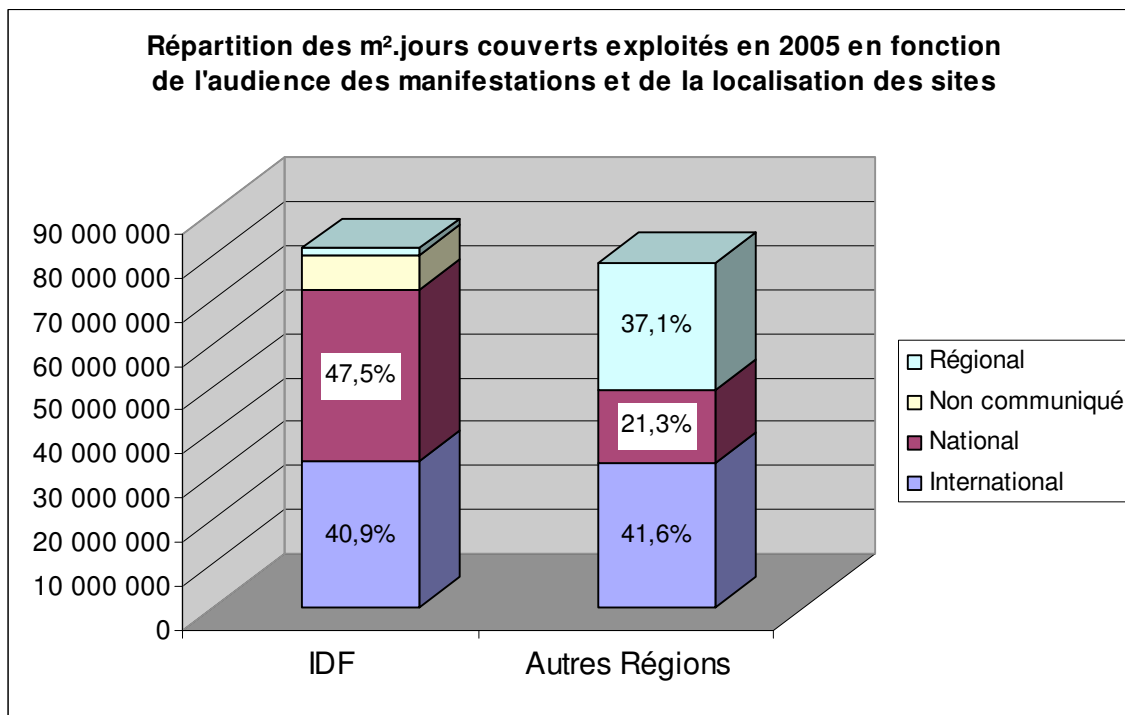
L'activité principale des sites étudiés relève de l'accueil spécifique de foires et salons avec **78,6% des m².jours couverts loués**. Arrivent ensuite ex-aequo l'accueil de spectacles, manifestations sportives et d'examens et de congrès, les réunions d'entreprise fermant la marche.

Le rapport M².jours couverts exploités (renseignés) sur le total de l'offre de surfaces couvertes commercialisables des sites pour lesquels ces données ont été fournies permet d'établir que le taux moyen d'occupation de ces surfaces s'élève à 26,8%.

1.4. Audience des manifestations

En moyenne, les m².jours se répartissent comme suit :

- > **41,2% pour les manifestations internationales,**
- > 34,6% pour les manifestations nationales
- > 19,1% pour celles d'audience régionale ou locale.



A noter que le caractère international des manifestations gourmandes en m² (salons ou congrès expositions) est aussi prononcé dans les sites franciliens que dans les sites des grandes

métropoles régionales.

1.5. Origine de la demande

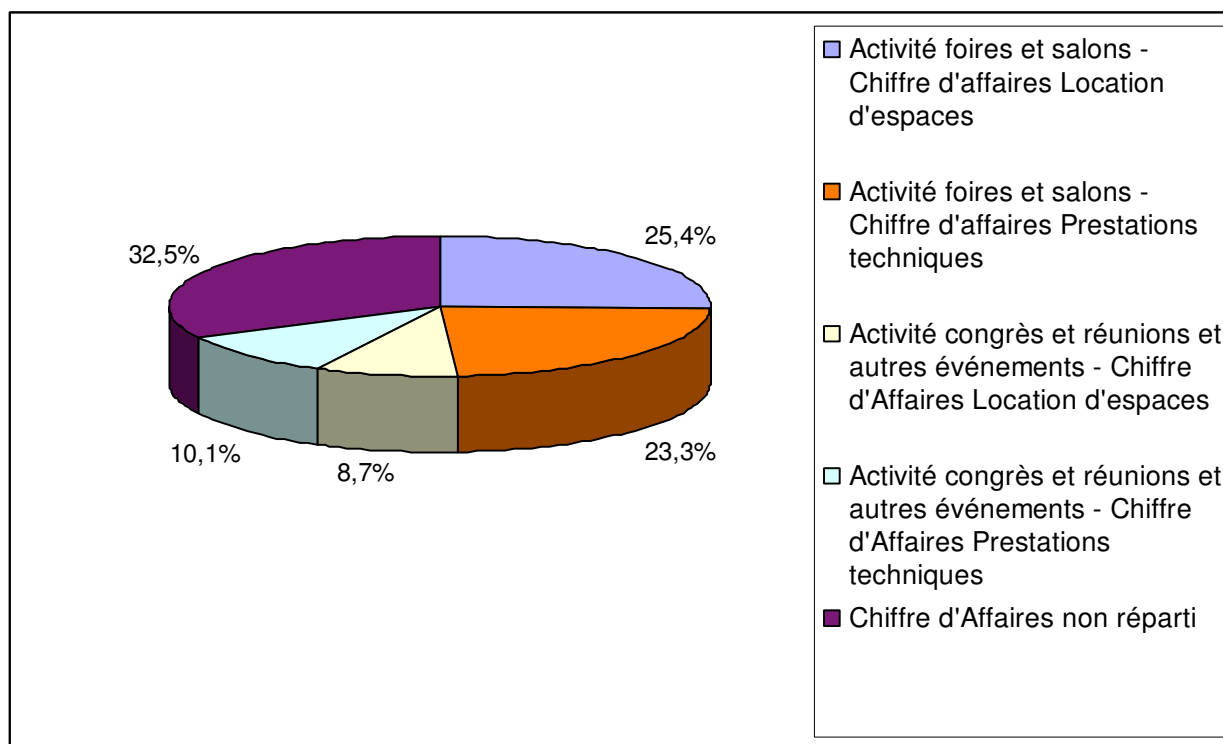
Dans les sites étudiés, l'essentiel des m².jours couverts exploités (88,1%) relève de clients récurrents. Les m².jours issus de la prospection commerciale avoisineraient globalement 4,4% tandis que les demandes spontanées seraient à l'origine de 7,4 % des m².jours totaux couverts exploités. Cette répartition est bien évidemment le résultat du poids important de la part « Foires et salons » de l'activité des sites.

Sur 153,8 millions de m ² .jours couverts exploités	Foires et Salons	Congrès	Réunions d'entreprise	Autres	Total
COLLECTIVITE DE TUTELLE	0,03%	0,04%	0,02%	1,13%	0,15%
DEMANDE SPONTANEE	1,54%	49,55%	26,46%	26,82%	7,34%
PROSPECTION	1,02%	30,45%	46,05%	3,05%	4,38%
RECONDUCTIBLE	97,41%	19,96%	27,46%	69,00%	88,13%
TOTAL 100%	124 154 445	6 373 059	6 572 370	16 709 033	153 808 908

Mais en répartissant ces m².jours couverts **par grandes familles de manifestations**, on observe que **sur le segment congrès, c'est la demande spontanée** qui est à l'origine de la moitié des m².jours de cette catégorie. A l'inverse, sur le segment des réunions d'entreprise, la prospection s'avère être la principale source d'affaires.

1.6. Répartition du Chiffre d'affaires des sites

24 sites sur 39 ont communiqué des données sur leur chiffre d'affaires de l'année 2005. Pour ces infrastructures, il s'élève à 234,8 millions d'euros qui se répartissent comme suit :



Nota : 2 sites n'ayant pas transmis la ventilation de leur chiffre d'affaires, la part du Chiffre d'Affaires non réparti apparaît plus importante qu'elle ne l'est dans la réalité. En supprimant de l'analyse le chiffre d'affaires de ces 2 sites, les pourcentages sont conformes à ce qui avait été observé en 2004 à savoir :

Activité foires et salons - Chiffre d'affaires Location d'espaces	31,6%
Activité foires et salons - Chiffre d'affaires Prestations techniques	28,9%
Activité congrès et réunions et autres événements - Chiffre d'Affaires Location d'espaces	10,8%
Activité congrès et réunions et autres événements - Chiffre d'Affaires Prestations techniques	12,5%
Divers non réparti	16,2%

II. ZOOM SUR L'ACTIVITE « CONGRES ET REUNIONS » DES SITES ETUDIES

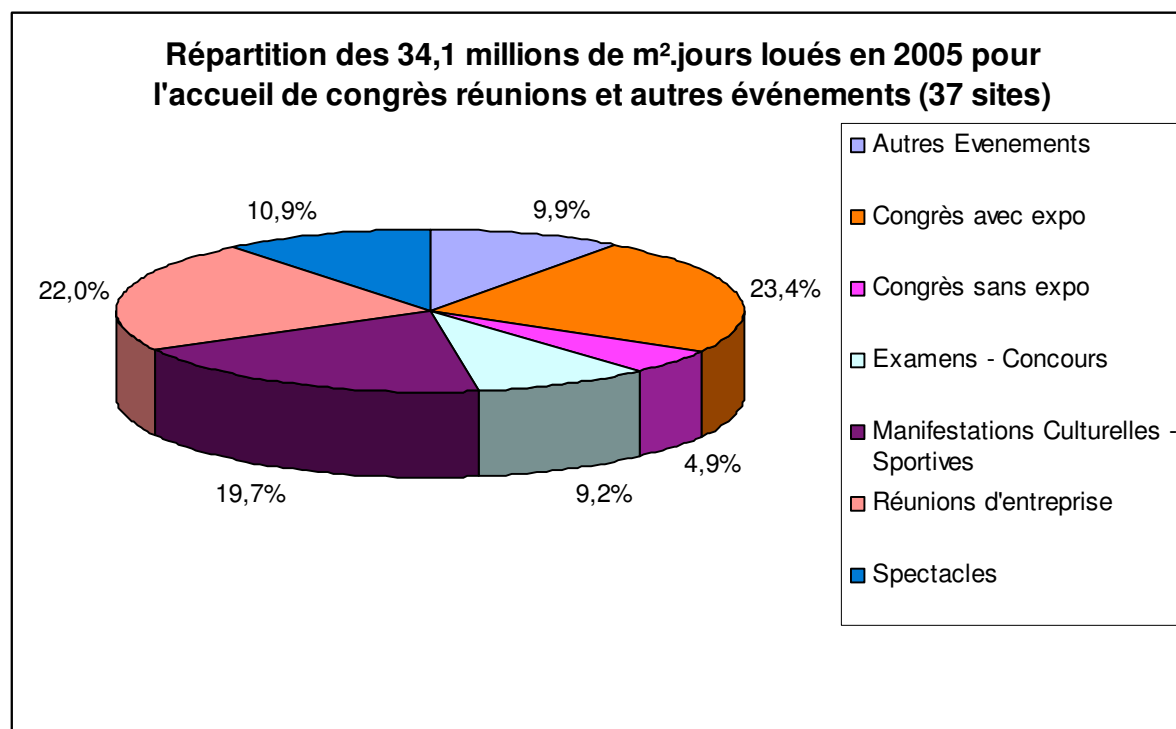
2.1. Nombre de congrès, réunions et autres événements

En dehors des foires et salons, les 39 ayant répondu à l'enquête ont accueilli en 2005 un total de **4 092 événements** parmi lesquels :

Réunions d'entreprise	1768
Spectacles	433
Congrès sans expo	317
Congrès sans autre indication	31
Congrès avec expo	265
Manifestations Culturelles - Sportives	300
Examens - Concours	227
Autres Evénements	751

2.2. Répartition des m².jours couverts exploités par type congrès et réunions et autres événements

3 298 manifestations dont les m².jours couverts loués ont été renseignés ont mobilisé globalement 34,1 millions de m².jours qui se répartissent de la façon suivante :



En volume, c'est l'activité congrès avec exposition qui prend la première place avec 23,4% des m².jours, suivi par les réunions d'entreprises. Les manifestations sportives et culturelles arrivent au troisième rang avec 20% des surfaces couvertes corrigées.

2.3. La durée moyenne des congrès, réunions et autres événements

La durée moyenne des événements accueillis (exprimée en jours d'ouverture au public) est présentée ci-après.

D'après nos calculs, ce sont les manifestations culturelles et sportives qui durent, en moyenne, le plus longtemps. Viennent ensuite les **congrès avec exposition avec une moyenne de 2,9 jours** (inchangée par rapport aux observations de 2004)

Durée moyenne d'ouverture au public (en jours)	Ile-de-France	Autres régions	Total
Autres Evénements	1,3	2,2	2,0
Congrès avec expo	3,1	2,7	2,9
Congrès sans expo	1,9	1,7	1,8
Examens - Concours	2,4	1,7	1,9
Manifestations Culturelles - Sportives	1,2	3,6	3,2
Réunions d'entreprise	1,5	1,5	1,5
Spectacles	7,9	1,7	2,4
Moyenne globale	1,9	2,0	2,0

2.4. Répartition des m².jours couverts en fonction du marché

L'activité 2005 d'accueil de congrès, réunions et autres événements des sites (en m².jours couverts exploités) se répartit en trois grands marchés :

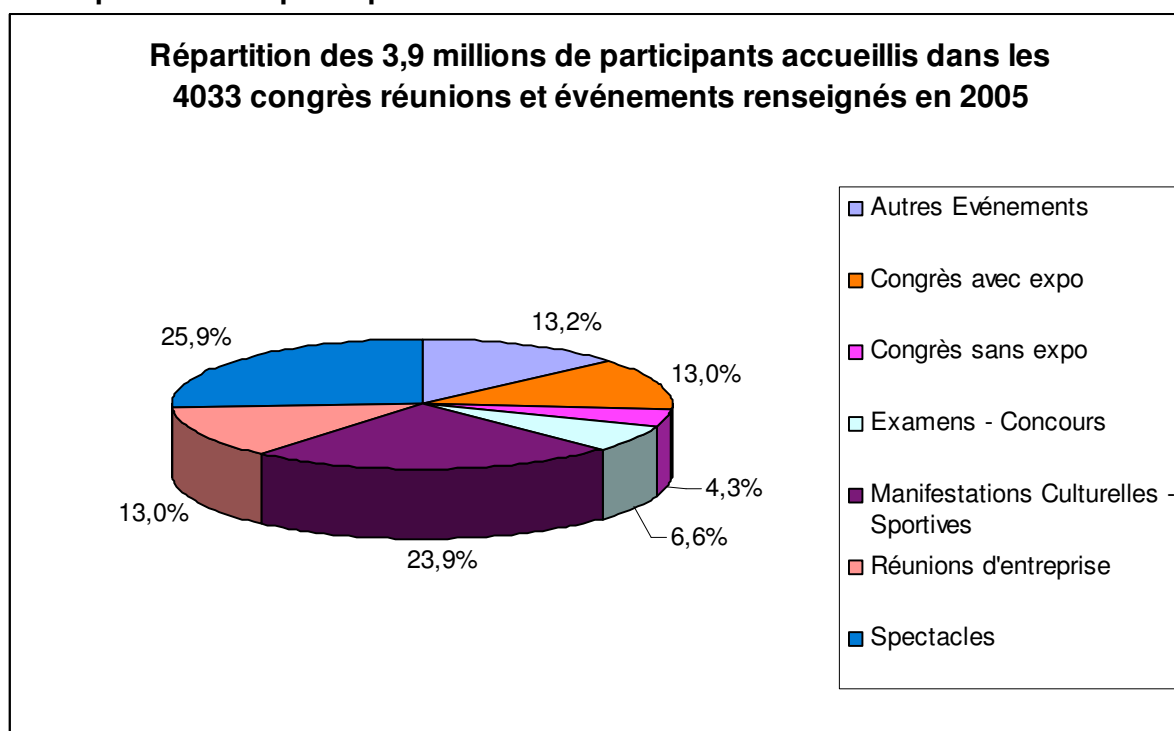
- le premier est constitué par la clientèle entreprise avec 43 % des m².jours couverts ;
- le deuxième marché qui représente 27% des m².jours couverts est constitué de clients relevant d'associations (fédérations, syndicats et professionnels de l'organisation pour le compte de ces mêmes associations) ;
- le troisième est constitué par les clients « institutionnels ».

Le détail des 34,1 millions de m².jours couverts exploités pour l'accueil d'événements hors foires et salons est précisé ci-dessous et est présenté de 2003 à 2005 :

Echantillon référence / Année	37,7 millions m ² .jours Répartition 2003	38,7 millions m ² .jours Répartition 2004	34,1 millions de m ² .jours Répartition 2005
INSTITUTIONNEL	34,60%	19,6%	20,36%
ENTREPRISE	32,90%	42,5%	42,69%
ASSOCIATIF	26,10%	25,6%	27,07%
PERSONNES PRIVEES	3,20%	2,2%	3,33%
NON RENSEIGNE	3,20%	10,2%	6,55%

Par rapport à 2004, on ne constate pas d'évolutions marquantes sur les deux premiers marchés.

2.5. Répartition des participants



Sur les quelques 4 092 congrès, réunions et autres événements accueillis dans les sites étudiés en 2004, un nombre de participants a été identifié pour 4 033 événements. Pour ces manifestations, un total de **3,9 millions de personnes a été enregistré**.

Le graphique suivant présente la répartition de ces données. Par rapport à 2004, la répartition 2005 ferait apparaître une baisse de la clientèle accueillie dans les congrès (de 25,8% à 17,3%) et une légère augmentation du nombre de participants dans les réunions d'entreprise (de 10% à 13%), le nombre de participants aux manifestations culturelles et sportives restant quasiment inchangé.

Attention, cependant aux conclusions hâtives dans la mesure où :

- l'échantillon de référence des sites n'est pas exactement le même

- la base de calcul 2005 (en nombre de participants) est moins importante qu'en 2004 (3,9 millions de participants contre 4,9 en 2004)

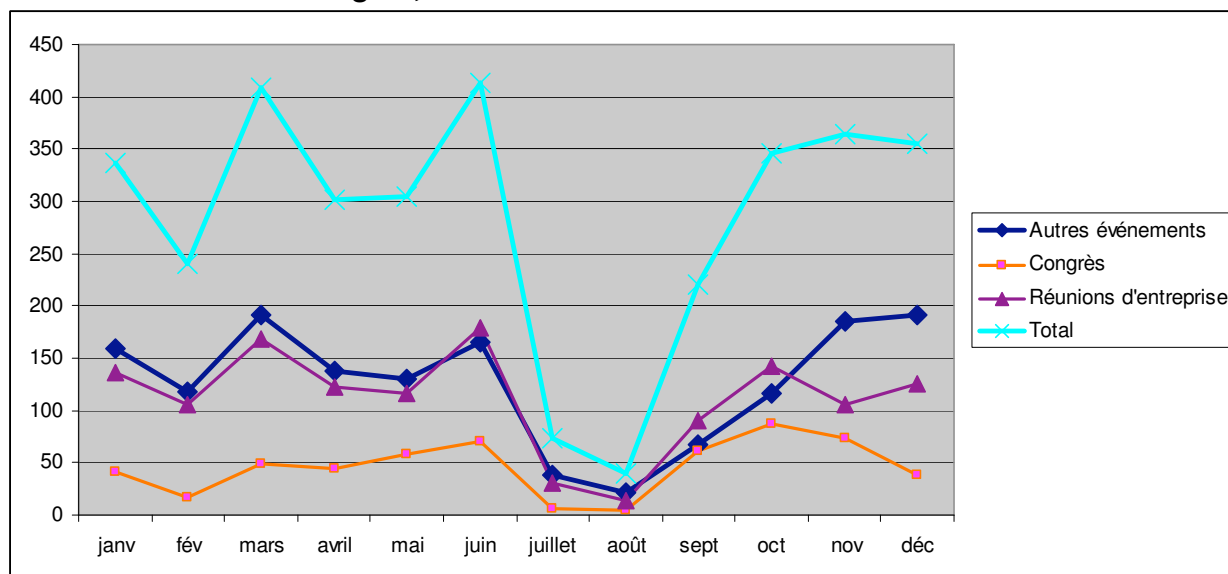
2.6. Audience des congrès, réunions et autres événements

Sur les 3,9 millions de participants enregistrés dans les congrès et réunions et autres événements des sites étudiés et pour lesquels l'audience de la manifestation a été renseigné, **10,3% d'entre eux s'étaient inscrits à un événement international** (sans changement par rapport à 2004) 23,7 % (32,4% en 2004) relevaient d'un événement d'envergure nationale et 66% (contre 56,7% en 2004) de manifestations régionales et locales.

Les 613 congrès pour lesquels la participation a été communiquée ont rassemblé en 2005, 680 686 participants dont la répartition est la suivante :

- 27,3 % (22,1% en 2004) dans les congrès internationaux
- 59,3% (69,3% en 2004) dans les congrès nationaux,
- 13,5% (8,6% en 2004) dans les congrès d'audience régionale.

2.7. Saisonnalité des congrès, réunions et autres événements



Sur le premier semestre, les sites enregistrent des pics d'activité importants en mars mais également en juin, notamment pour les congrès. Au deuxième semestre, les mois d'octobre, novembre sont les plus chargés pour les congrès. La nombre de réunions d'entreprises semblent décalées d'un mois jusqu'à décembre. Le dernier mois de l'année étant propice à l'accueil d'autres événements (spectacles, arbres de Noël, etc.)

III. ZOOM SUR L'ACTIVITE FOIRES ET SALONS DES SITES ETUDIES

3.1. Nombre de foires et salons accueillis et m².jours couverts occupés

Les 39 sites étudiés ont accueilli 908 foires et salons. Sur 39 sites, 35 ont renseigné les données relatives aux surfaces occupées qui ont totalisé **quelques 10 millions de m² bruts couverts**.

	Ile-de-France	Province	Total	En % des m ² bruts couverts
Foire	1	17	18	9,33%
Salon Grand Public	160	329	489	36,31%
Salon Mixte	2	11	13	1,56%
Salon Professionnel	209	174	383	52,80%
Total	372	531	903	10 079 159 m ²

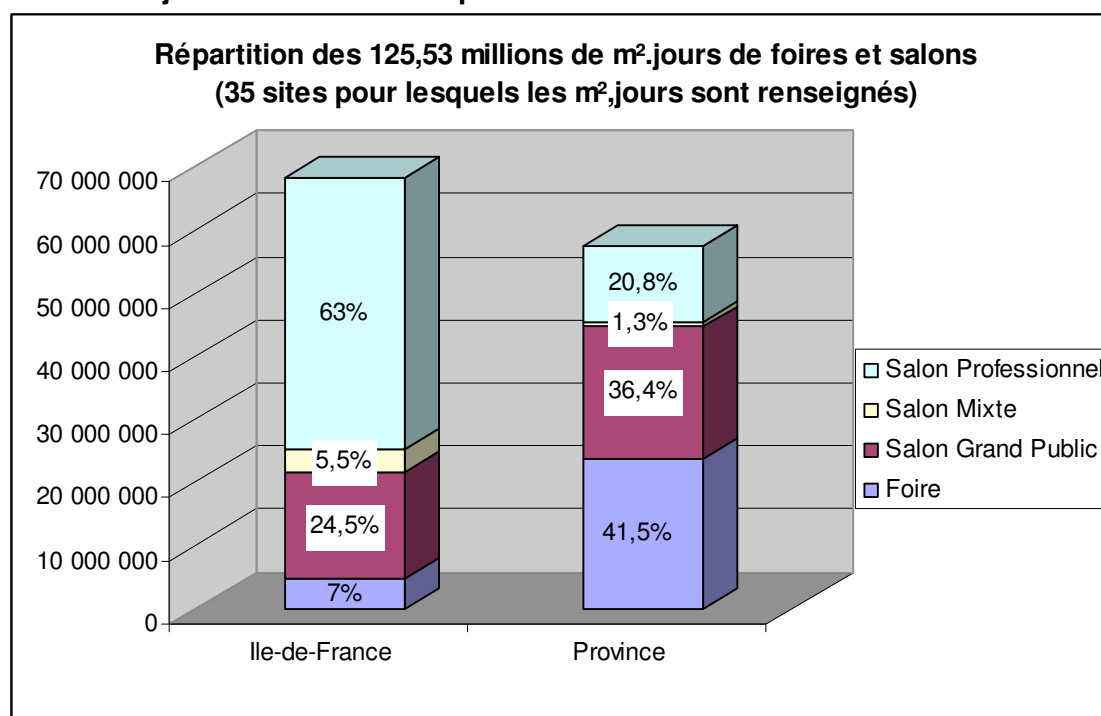
Au niveau national, une manifestation commerciale occupe **en moyenne 11 679 m² de halls d'exposition couverts**, soit une légère augmentation par rapport à 2004 où la moyenne s'était élevée à 10 036 m² bruts. En Ile-de-France, cette moyenne se situe sensiblement dans le même ordre de grandeur que 2004 à **15 685 m²** tandis que dans les autres régions, **elle serait en croissance avec 8 913 m²** (contre **6 472 m² en 2004**). Cette tendance est à rapprocher du développement de nombreux salons de consommation et de salons professionnels les métropoles régionales. Sur les 10 millions de m² loués aux foires et salons, les sites de la région Ile-de-France en représentent 54,8 %.

3.2. La durée moyenne des foires et salons accueillis en 2004

	Ouverture public	Montage	Démontage	Occupation moyenne
Foire	9,8	16,1	6,1	32,1
Salon Grand Public	3,1	2,6	1,3	6,9
Salon Mixte	2,5	4,7	2,1	9,3
Salon Professionnel	2,6	2,8	1,1	6,4
Total	3,0	3,0	1,3	7,2

La durée d'occupation moyenne d'une manifestation commerciale au niveau national s'établit à 7,2 jours, comme en 2005. A noter que par rapport à 2004, la durée moyenne d'ouverture au public se serait légèrement contractée passant de 3,5 jours à 3 jours.

3.3. Les m².jours couverts loués pour l'accueil de foires et salons



Globalement, l'accueil de **manifestations commerciales dédiées aux consommateurs finaux représente plus de la moitié des m².jours (52,7%)**. Les manifestations réservées aux professionnels totalisent. **43,8%**.

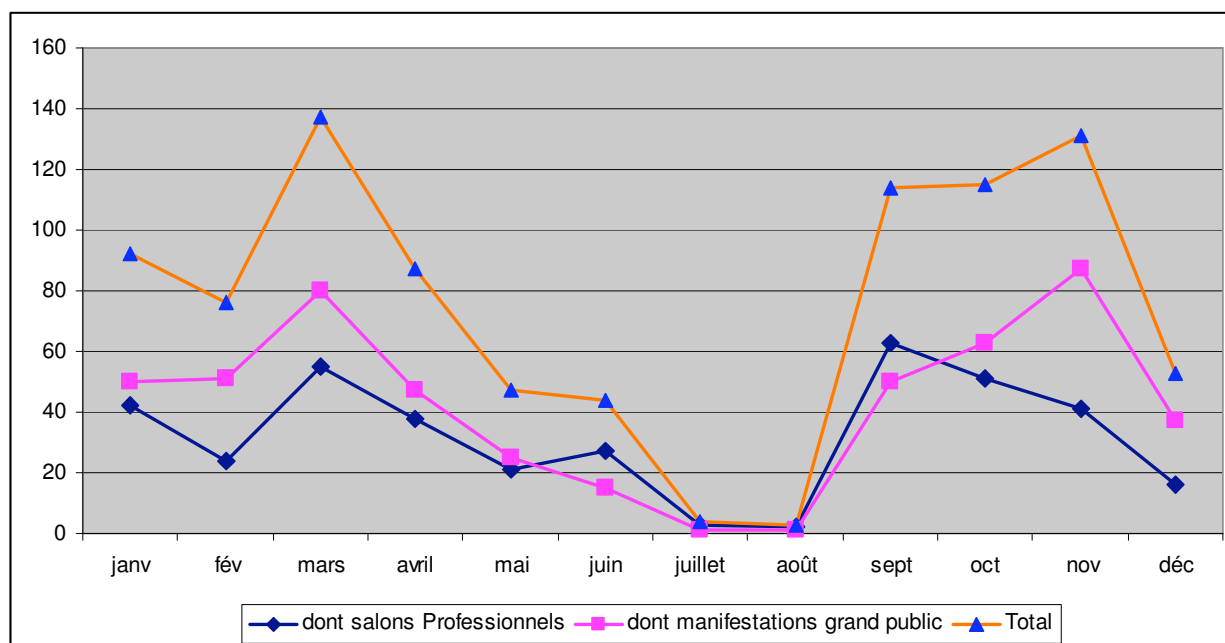
Dans les infrastructures situées en régions, à noter la part importante des m².jours consacrés aux salons professionnels (20,8% en 2005) qui serait en légère augmentation par rapport à 2004 (19,3%). Par ailleurs, les manifestations qu'elles organisent elles-mêmes représentent 68,3% des **m².jours d'exposition couverts** exploités.

3.4. Répartition des m².jours couverts en fonction du marché

L'activité foires et salons des sites d'accueil étudiés dépend principalement des entreprises (76,1%). La part des m².jours couverts relevant de manifestations organisées par des associations s'élève à 13,1%.

3.5. Saisonnalité des foires et salons

A partir des dates d'ouverture qui ont été communiquées, le graphique ci-dessus illustre la saisonnalité de l'activité foires et salons des sites d'accueil. Comme chaque année, les mois de janvier et mars ainsi que les mois de la rentrée scolaire et universitaire constituent des pics d'activité importants. A noter que le mois de novembre constitue, pour les manifestations grand public, une période particulièrement chargée pour les sites.



IV. EVOLUTION DES M².JOURS COUVERTS LOUÉS D'UN ECHANTILLON DE 27 SITES

4.1. Evolution de 2004 à 2005 sur un échantillon de 27 sites

Un échantillon de 27 sites ayant répondu à l'enquête en 2004 et en 2005 et pour lesquels les données en m².jours sont comparables a été constitué. Globalement, il représente 55,3% des surfaces totales couvertes commercialisables des adhérents de FSCF.

Exprimée en m².jours, l'évolution de l'activité entre 2004 et 2005 de ces infrastructures est **stable**. Compte tenu de l'augmentation de 3,1% de l'offre de surfaces commercialisables de cette sélection de sites (Eurexpo – Lyon, Parc des Expositions de Bordeaux...), le taux moyen d'occupation de cet échantillon passe de 34,5% à 33,3%.

Evolution des m ² .jours couverts loués d'un échantillon de 27 sites	2 004	2 005	Evolution
10 sites Ile de France	84 573 787	81 480 745	-3,7%
17 sites Province	50 344 094	52 865 873	5,0%
Total	134 917 881	134 346 618	-0,4%

Liste des sites d'accueil ayant répondu à l'enquête sur leur activité 2005

* = ceux qui avaient répondu sur leur activité 2004

Ville - site	Type d'infrastructure	Ville - site	Type d'infrastructure
Agen - Parc expo *	Parc d'exposition	Nancy Parc*	Parc d'exposition
Ales Parc des Expositions*	Parc d'exposition	Nantes - Cité des Congrès*	Centre de Congrès
Aurillac - Les Carmes*	Centre de Congrès	Nantes -Parc expo*	Parc d'exposition
Beaune - Centre de Congrès*	Centre de Congrès	Paris Palais des Congrès*	Combiné
Bordeaux - Hangar 14*	Parc d'exposition	Paris - Parc Floral*	Combiné
Bordeaux - Palais des Congrès*	Centre de Congrès	Paris expo Carrousel du Louvre*	Combiné
Bordeaux - Parc expo*	Parc d'exposition	Paris expo Cnit La Défense*	Combiné
Chambéry - Parc expo	Parc d'exposition	Paris expo Cœur Defense*	Centre de Congrès
Dijon Congrexpo*	Combiné	Paris expo Espace Champerret*	Parc d'exposition
Grenoble Alpeexpo*	Combiné	Paris expo Porte de Versailles*	Combiné
Issy Les Moulinaux- PACI*	Centre de Congrès	Paris Le Bourget*	Combiné
Le Mans Palais des Congrès*	Centre de Congrès	Paris Nord Villepinte*	Combiné
Le Mans Parc*	Parc d'exposition	Reims Centre de Congrès	Centre de Congrès
Lille Grand Palais*	Combiné	Reims Parc des expo*	Parc d'exposition
Lyon - Centre de Congrès	Combiné	Rouen Comet*	Parc d'exposition
Lyon Eurexpo*	Combiné	Saint Etienne Parc Expo*	Parc d'exposition
Mandelieu - Palais Europa	Centre de Congrès	Strasbourg – Palais*	Centre de Congrès
Marseille Parc Chanot*	Combiné	Strasbourg – Parc*	Parc d'exposition
Montpellier - Le Corum*	Centre de Congrès	Toulouse -Parc expo	Parc d'exposition
Montpellier - Parc des expositions*	Parc d'exposition		